



SCUBA CRUISE
WWW.MARROSSOONLINE.COM

CROCIERA SUDAN

**Crociera in SUDAN
con il M/y Suzanna e M/y Sherazade
le migliori Imbarcazioni operanti in Sudan
a gestione Italiana**



SUDAN NORD

Partendo da Port Sudan si navigherà verso Nord per immergersi in relitti e atolli che hanno scritto la storia della subacquea. All'interno del Wingate Reef a 20 minuti di navigazione dal porto giace il relitto dell'Umbria, un piroscafo italiano autoaffondatosi il 10/6/1940. Lungo 155 metri, il relitto è perfettamente conservato e all'interno delle sue stive oltre a grosse quantità di materiale bellico si trovano ancora esemplari di Fiat 1100 destinati al contingente italiano di stanza in Eritrea. Procedendo per 18 miglia verso nord est si raggiunge il faro di Sanganeb installato dagli inglesi nel 1938 dove il fantastico pianoro a Sud è teatro abituale di gruppi di squali grigi, squali martello, nuvole di barracuda e carangidi. Sulla spettacolare punta Nord i branchi di squali martello si materializzano dal blu in compagnia di branchi di carangidi e barracuda. Quelle di Sanganeb oltre ad essere considerate tra le immersioni più famose del mondo sono anche una sosta obbligata al suo faro; una vera opera di architettura marina. Da qualsiasi rotta si raggiunga Sanganeb l'emozione sarà grande, perché il colore dell'acqua che lo circonda e la sua piattaforma sono unici e incomparabili. Dall'alto del faro tutte le cose assumono una dimensione surreale



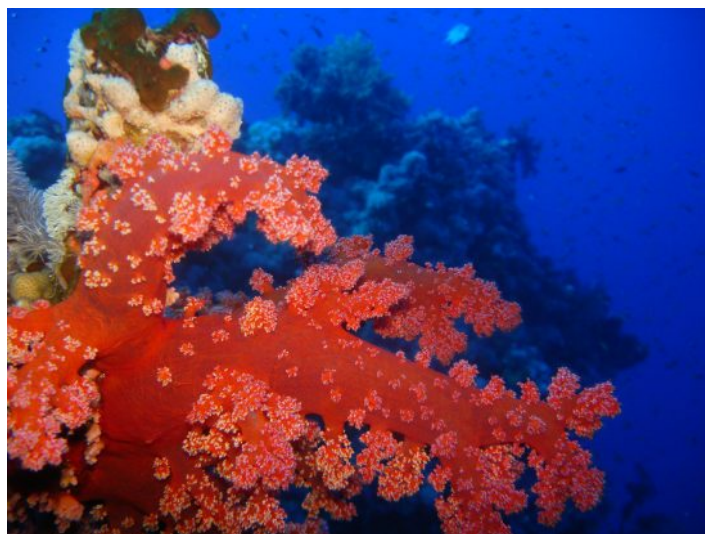
***Una Crociera da raccontare
Le Emozioni del Sudan
rimarranno per sempre impresse
nella memoria di ogni subacqueo***





e Sanganeb è una sensazione vicina al sogno. Costruito dagli inglesi nel 1938 e ristrutturato nel 1955, il faro è posto sulla direttrice che collega il canale di Suez con lo stretto di Bab al Mandab. Posizionato 18 miglia a nordest di Port Sudan il faro è una indispensabile guida alle trafficate rotte di navigazione del Mar Rosso. La tappa successiva è Sha'ab Rumi, descritto da Cousteau come uno dei luoghi più belli del pianeta mare. Sul pianoro Sud di Sha'ab Rumi, una ampia piattaforma corallina si protende nel blu. Qui si possono avvicinare branchi di squali grigi, squali martello, albimarginatus, nuvole di barracuda e carangidi. All'entrata della passe di sha'ab Rumi nel 1964, Cousteau fissò il laboratorio sommerso di Precontinente 2. Un'immersione semplice ma di enorme suggestione quella che ci permetterà di nuotare attraverso i resti di quello che è considerato uno degli esperimenti subacquei più importanti della storia. Sha'ab Rumi è uno dei pochi luoghi dove la realtà supera l'immaginazione. 18 miglia a nord si trova il reef di Sha'ab Suedi dove giace il gigantesco relitto del Blue Belt, un cargo da trasporto capovolto lungo il costone del reef affondato l'1 dicembre 1977 mentre trasportava un carico di automobili Toyota, per questo chiamato anche "il relitto delle Toyota".

Lungo il tragitto che ci condurrà ai reef del nord incontreremo sulla nostra rotta prima le piccole isole Taila e subito dopo le isole sabbiose di Mayetib chiamate anche "isole dei serpenti", poco oltre l'imponente isola di Magarsam ci annuncia che poche miglia ci separano ormai dai mitici reef del nord e dalla famosa immersione di Angarosh, facilmente riconoscibile per la sua particolare morfologia esterna, caratterizzata da un isolotto di calcare corallino dalla forma allungata. Il suo nome in arabo significa "madre degli squali", qui squali martello e grigi sono una presenza costante assieme ad altri pelagici. Angarosh ci offrirà l'opportunità d'immergerci lungo il doppio pianoro esposto a sud dove una esplosione di alcionari che tappezzano tutta la superficie del plateau saranno il preludio a una di quelle immersioni indimenticabili per la ricchezza di pesce pelagico che nuota in queste acque. Anche qui come per sha'ab Rumi e Sanganeb i branchi di squali martello saranno i protagonisti di questa immersione che regalerà emozioni straordinarie. La laguna di Shambaya sarà il punto dove ci si ormeggerà per la notte e da dove si potranno raggiungere in pochi minuti di navigazione o gommoni sia Angarosh che Merlo reef e Abingrton: un estesa piattaforma madreporica sulla quale svetta un vecchio faro a traliccio impiantato dagli inglesi a metà del 1900 per segnalare alle navi di passaggio la presenza di questo pericoloso atollo corallino posto proprio sulla rotta di navigazione. 10 miglia ad ovest di Shambaya si incontra Mesharifa, un'isola sabbiosa di piccole dimensioni contornata da una estesa laguna corallina che presenta un accesso sul versante nord. Intorno all'isola il fondale digrada dolcemente su un pianoro sabbioso in bassa profondità. Nei mesi autunnali si assisterà allo spettacolo delle mante che in questi periodi si concentrano numerose nelle calme acque della laguna di Mesharifa per cibarsi del ricco plancton presente. Le mante potranno essere osservate in apnea mentre nuotano in superficie. Terminata la permanenza nei reef del nord riprenderemo la navigazione verso Port Sudan non prima di esserci immersi a Quita el Banna 15 miglia a sud est di Mesharifa. Un'ultima sosta a sha'ab Rumi e a Sanganeb saranno la degna conclusione di questo viaggio "fuori dal tempo" dove il Mar Rosso sprigiona tutto il suo fascino e i grossi pelagici saranno gli artefici principali di questa indimenticabile crociera.



SUDAN CLASSICO

Partendo da Port Sudan, si navigherà verso Nord per immergersi in relitti e atolli che hanno scritto la storia della subacquea. All'interno del Wingate Reef a 20 minuti di navigazione dal porto giace il relitto dell'Umbria, un piroscafo italiano autoaffondatosi il 10/6/1940. Lungo 155 metri, il relitto è perfettamente conservato e all'interno delle sue stive oltre a grosse quantità di materiale bellico si trovano ancora esemplari di Fiat 1100 destinati al contingente italiano di stanza in Eritrea. Procedendo per 18 miglia verso nord est, si raggiunge il faro di Sanganeb installato dagli inglesi nel 1938 dove il fantastico pianoro esposto a Sud è teatro abituale di gruppi di squali grigi, squali martello, nuvole di barracuda e carangidi. Sulla spettacolare punta Nord i branchi di squali martello si materializzano dal blu in compagnia di branchi di carangidi e barracuda. Quelle di Sanganeb oltre ad essere considerate tra le immersioni più famose del mondo saranno anche una sosta obbligatoria al faro, una vera opera di architettura marina. Da qualsiasi rotta si raggiunga Sanganeb l'emozione sarà grande, perché il colore dell'acqua che lo circonda e la sua piattaforma sono unici e incomparabili. Lo spettacolare atollo che abbraccia il faro si sviluppa verso nord per una lunghezza di 3,5 miglia ed è costituito da una enorme laguna circondata da barriera corallina affiorante. La laguna interna rappresenta un ottimo rifugio da tutti i venti e soprattutto un perfetto ancoraggio. Il mare all'interno è sempre calmo grazie alla barriera che smorza il vento da nord. Dall'alto del faro tutte le cose assumono una dimensione surreale e Sanganeb è una sensazione vicina al sogno. Dal terrazzo posto in cima al faro ci si rende conto dell'unicità di questo luogo: l'acqua ha il colore dello smeraldo e dello zaffiro mentre il nostro sguardo abbraccia l'intero panorama disegnando in mare aperto un vero e proprio porto naturale. Costruito dagli inglesi nel 1938 e ristrutturato nel 1955, il faro è posto sulla direttrice che collega il canale di Suez con lo stretto di Bab al Mandab. Posizionato 18 miglia a nordest di Port Sudan il faro è una indispensabile guida alle trafficate rotte di navigazione del Mar Rosso e il suo fascio luminoso può essere osservato a oltre venti miglia di distanza. La tappa successiva è Sha'ab Rumi, descritto da Cousteau come uno dei luoghi più belli del pianeta mare. Sul pianoro Sud di Sha'ab Rumi, una ampia piattaforma corallina si protende nel blu. Qui si possono avvicinare branchi di squali grigi, squali martello, albimarginatus, nuvole di barracuda e carangidi. All'entrata della passe di sha'ab Rumi nel 1964, Cousteau fissò il laboratorio sommerso di Precontinente 2. Un'immersione semplice ma di enorme suggestione quella che ci permetterà di nuotare attraverso i resti di quello che è considerato uno degli esperimenti subacquei più importanti della storia. Sha'ab Rumi è uno dei pochi luoghi dove la realtà supera l'immaginazione. 18 miglia a nord si trova il reef di Sha'ab Suedi dove giace il gigantesco relitto del Blue Belt, un cargo da trasporto capovolto lungo il costone del reef affondato l'1 dicembre 1977 mentre trasportava un carico di automobili Toyota e per questo chiamato anche "il relitto delle Toyota". Suedi sarà il punto più a nord che si raggiungerà nel corso delle crociere denominate Sudan Classico. Nei mesi invernali le giornate sono troppo corte per poter navigare con la luce e nello stesso tempo effettuare tutte le immersioni e per questo motivo che il nostro viaggio nel mare sudanese si interromperà all'altezza di sha'ab Suedi per poi fare ritorno al porto di partenza.



SUDAN SUD

L'arcipelago di Suakin posto nella zona meridionale di Port Sudan è caratterizzato da una grande varietà di isole e torri coralline, habitat ideale per il grosso pesce pelagico e in particolare per gli squali. Partendo da Port Sudan si naviga 30 miglia verso sud est per raggiungere l'immersione di Jumna, un torrione corallino che sprofonda verticale nel blu e punto d'incontro con i branchi di squali martello e i grossi pelagici. Proseguendo 8 miglia più a sud si l'atollo di sha'ab Ambar dove, sulla punta sud est è presente un pianoro posto a 25 metri di profondità ricco di pesce stanziale, squali pinna bianca e tartarughe. Questo sarà anche l'ormeggio notturno all'interno del quale l'imbarcazione sosterrà per poi raggiungere gli altri siti d'immersione e farvi ritorno al tramonto. Proseguendo la navigazione verso sud da sha'ab Ambar si incontrano le immersioni di Pender e l'incantevole isola sabbiosa di Seil'Ada regno delle testuggini che vi depositano le uova. Altre 8,5 miglia a sud ovest di Seil'Ada si trova il famoso Pinnacolo, un torrione corallino che sprofonda nel blu profondo. Si tratta dell'immersione più affascinante di questa zona dove una impressionante concentrazione di pesce pelagico si concentra nei punti di maggior corrente. Durante un'immersione sul Pinnacolo è possibile incontrare di tutto, dai branchi di martello a qualsiasi tipo di squalo e pesce stanziale. Sempre a sud le immersioni di Keary, Logan e Hindi Ghidar completeranno questo itinerario fuori dalle rotte classiche. La crociera terminerà immergendosi nei fondali di Sanganeb dove su un platoon di sabbia chiara nuotano branchi di carangidi e barracuda oltre agli squali grigi, presenza costante sul pianoro. L'ultima immersione verrà effettuata sul relitto dell'Umbria, situato poco fuori dal porto di Port Sudan. Questo itinerario potrà subire variazioni di programma in base alle condizioni atmosferiche oltre che sott'acqua. Consigliata a chi ha già effettuato crociere nel Sudan Classico e vuole scoprire una parte di Mar Rosso sudanese ancora poco conosciuta e inesplorata.

DA SAPERE

Da vedere

A 40 Km da Port Sudan si trova la vecchia città di Suakin che potrà essere visitata via terra in giornata.

Itinerario SUD

Reef incontaminati fuori dalle rotte comuni e piccole isole disabitate disseminate lungo il tragitto sono rifugio di tartarughe che vi depongono le uova.

Periodo consigliato

Itinerario NORD & CLASSICO: tutto l'anno

Itinerario SUD: da marzo a maggio

Brevetto richiesto: brevetto d'immersioni internazionale

Porto di partenza : Port Sudan

Note : L'itinerario potrà subire variazioni determinate dalle condizioni atmosferiche



SCUBA CRUISE
WWW.MARROSSOONLINE.COM

M/Y SUZANNA
CROCIERE MAR ROSSO



M/Y SUZANNA

Il Suzanna è una barca molto amata anche grazie al suo meraviglioso equipaggio. E' una barca sicura e molto solida, costruita con un'attenzione particolare alla comodità ed è di alto livello qualitativo dotata di spaziosi e confortevoli ambienti in comune, di cabine doppie con bagni privati e aria condizionata a controllo individuale. Sono presenti tutte le apparecchiature di sicurezza necessarie e per poter navigare nelle acque del Mar Rosso: Egitto, Arabia e Sudan

COSTRUZIONE: In legno

LUNGHEZZA: 38 Metri

LARGHEZZA: 8 Metri

MOTORI: 2 Caterpillar 1400 Cv

DISSALATORI: 2 per 6000 Lit/g

GENERATORI: 2 Super Silenziosi

ARIA CONDIZIONATA:

In tutti i locali comuni e cabine con controllo individuale

CABINE OSPITI:

8 Doppie letti singoli appaiati

2 Suite Matrimoniali + 1 Suite Extra

Tutte dotate di bagno e aria condizionata

LOCALI COMUNI:

Dinette e Sala ristorante con TV Multimediale

Ponti superiori con 3 grandi aree:

Zona relax e Zona bar ombreggiati

Solarium ampia terrazza di prua

AREA DIVING:

Pozzetto spazioso e riparato per vestizione

Ampia Piattaforma con comodo accesso all'acqua

ATTREZZATURA DIVING:

A disposizione: Bombe 12 litri Alluminio Mono attacco

Din/Int - Cinture e zavorra

A richiesta: Bombe 15 litri Acciaio

COMPRESSORI: 2 Bauer elettrici

NITROX: Centralina con sistema a membrana

GOMMONI: 2 Chiglia Rigida 5 Metri da 40 Hp

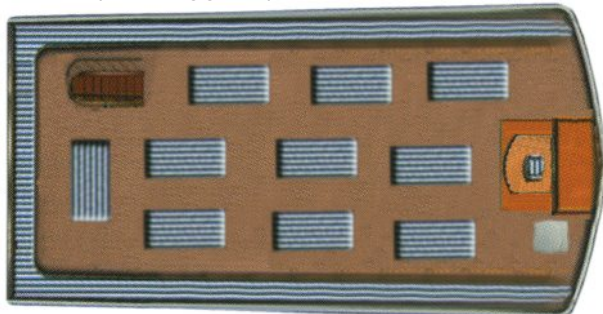


Scuba Cruise Tour Operator di Scuba Cruise S.r.l. - Strada Possessione 4 - 43045 Fornovo di Taro (PR)
Tel. 0525.56277 - Fax 0525.463115 - E.mail: info@scubacruise.com - Sito Web: www.scubacruise.com
P.IVA 02515900344 - Autorizzazione Provincia di Parma Nr. 1678 - Polizza R.C. Mondial Assistance Nr. 177414

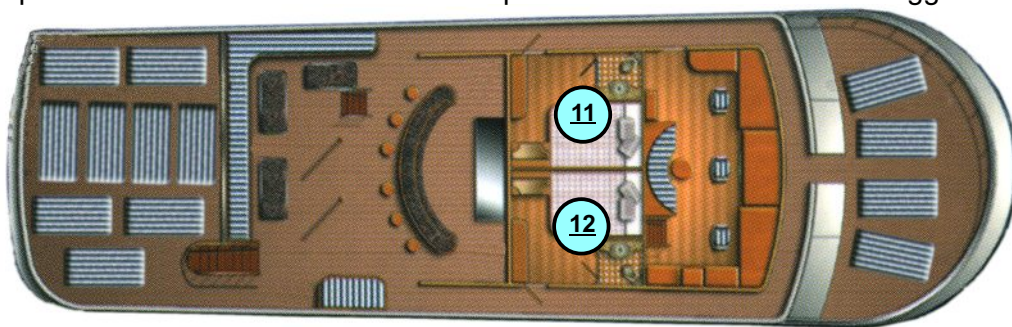


LAYOUT BARCA (4 PONTI)

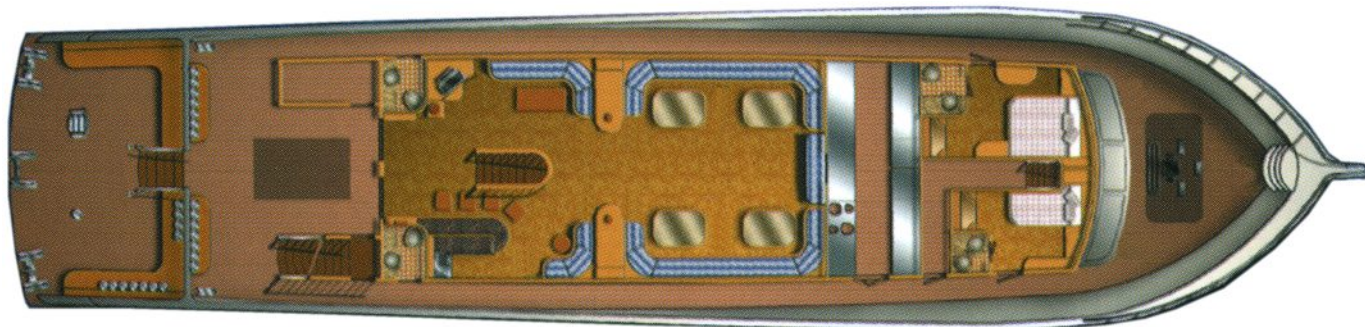
Ponte Volante: Area prendisole (ombreggiata) - Timoneria Esterna



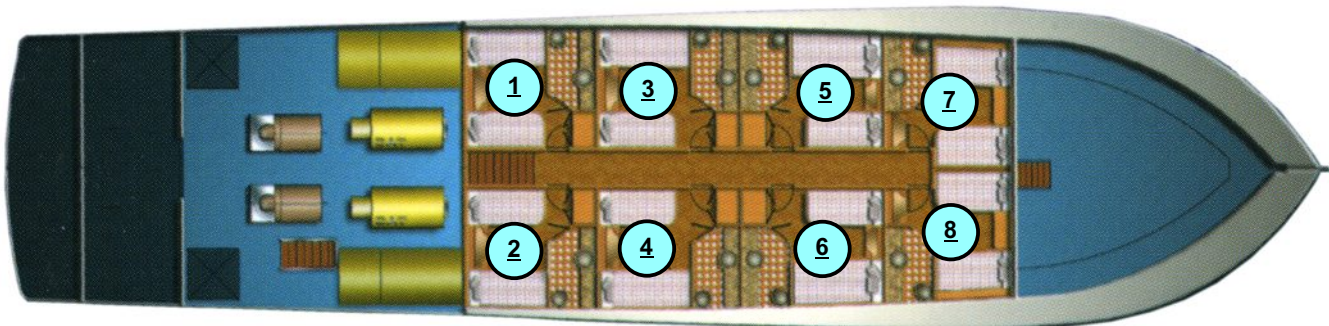
Ponte Superiore: 2 Suite Matrimoniali - 2 Aree prendisole - Bar esterno ombreggiato - Plancia Comando



Ponte Principale: Plancetta bagno - Area Diving - Bar interno - Dinette - Sala pranzo - Cucina - Cabine Staff



Ponte Inferiore: Sala Compressori - Sala Macchine - 8 Cabine doppie - Cabine Equipaggio





SCUBA CRUISE
WWW.MARROSSOONLINE.COM

CROCIERA SUDAN

M/y Sherazade

Imbarcazione in ferro con paratie stagne e paratia a prua anticollisione. Varata dai cantieri di Port Said il 5 novembre 2005. Sherazade va a collocarsi nella fascia alta delle imbarcazioni che operano in tutta l'area del Mar Rosso. Le caratteristiche principali sono l'organizzazione delle immersioni effettuate con l'ausilio dei due comodi gommoni da 7,5 metri con 2 motori da 220 hp. Sherazade è stata realizzata pensando alla qualità della vita a bordo dei propri ospiti, dispone di ampi spazi a partire dalle cabine vere e proprie suites, alla dinette per finire alle zone prendisole. Sherazade è uno splendido salotto galleggiante dove nulla è lasciato al caso. Grazie alle sue caratteristiche tecniche, Sherazade raggiunge con crociere settimanali i migliori siti d'immersione dai classici da nord a sud.

Categoria : superior

Capienza massima : 18 ospiti

Immersioni : 18 immersioni a settimana per crociera Sudan Classico e 16 per Crociera Nord (compresa notturna)



Telefono satellitare : 008821633360544

Bevande : soft drinks, acqua, the e nescafe inclusi

Itinerari : Sudan Nord, Classico, Sud e Marse Velocità di crociera : 12 nodi

Capacità carburante : 45 tonnellate

Motori : 2 Caterpillar 500 hp

Capacità acqua : 25.000 litri

Dissalatori : 300 litri/ora

Generatori : 3 x 60 KW, 88 KW, 64 KW

Tensione elettrica : 220 V disponibile 24 ore su 24

Strumentazione : GPS, Radar, VHF, Echo Sounder, radio SSB

Dotazioni di sicurezza : kit ossigeno da 50 litri per eventuali terapie curative. kit ossigeno.

Scialuppe di salvataggio, giubbotti, allarme antincendio, estintori DIVING

Area diving : ampia poppa dedicata alle attività subacquee

Bombole : 15 litri biattacco in acciaio con attacco Din/Int.

Compressori : 1 Bauer KA 14-7,5E + 1Bauer KA 15-15E

Nitrox : non disponibile

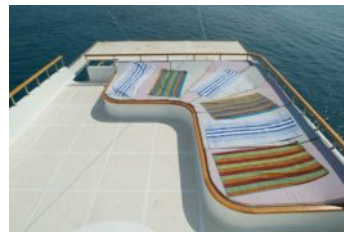
Tender : 2 Asso 7,5 m con Yamaha 220 Hp. 2 serbatoi benzina 160 litri.

WHF, Echo Sounder, GPS Garmin a bordo



Esterni

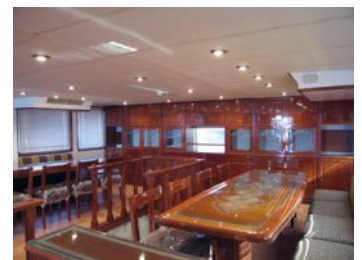
Spazi comuni : Secondo ponte: ampia poppa con divani e tavoli protetti dal sole con un tendalino fisso sul secondo ponte. Solarium arredato con materassini sul terzo ponte



Spazi Comuni

Ampio salone con bar, divani e televisione, sala da pranzo. Boutique

Aria condizionata : tutti gli ambienti sono provvisti di aria condizionata regolabile individualmente



Interni

Cabine : Sottocoperta 7 con 2 letti gemelli. Ponte superiore 2 con letti gemelli. Tutte con A/C. regolabile e bagni privati



Scuba Cruise Tour Operator di Scuba Cruise S.r.l. - Strada Possessione 4 - 43045 Fornovo di Taro (PR)
Tel. 0525.56277 - Fax 0525.463115 - E.mail: info@scubacruise.com - Sito Web: www.scubacruise.com
P.IVA 02515900344 - Autorizzazione Provincia di Parma Nr. 1678 - Polizza R.C. Mondial Assistance Nr. 177414



**CROCIERE SUDAN:
PARTENZE 2011:**

Itinerari: Classico - Nord - Sud

M/y Sherazade	(9 cabine doppie)	a persona € 1.950
M/y Suzanna	(8 cabine doppie + 2 suite)	a persona € 1.940

LA QUOTA COMPRENDE:

- **Assicurazione obbligatoria:** medico/bagaglio
- **Quota iscrizione - Spese apertura pratica**
- **Volo:** Italia Cairo A/R con vettori di linea Alitalia (classe S) o Air Swiss (Classe V)
- **Volo:** Cairo – Port Sudan A/R con vettori di linea
- **Franchigia bagaglio:** 20 kg per persona
- **Assistenza:** nostri corrispondenti in loco
- **Trasferimenti in loco:** pulman privato
- **Crociera: 1 settimana 7 giorni/6 giorni** in pensione completa
- **Guide:** nostro staff
- **Immersioni:** minimo 19 immersioni
- **Bevande:** acqua, tè, nescafé, soft drinks a bordo
- **Pranzo:** ultimo giorno presso Hotel Port Sudan (solo per crociera Sherazade)
- **Partenze sabato:** Pernottamento ultima notte Cairo hotel 4* B/B in camera doppia
- **Partenze venerdì:** 2 Pernottamenti hotel Cairo 4* B/B in camera doppia

LA QUOTA NON COMPRENDE:

- **Assicurazione Annullamento:** facoltativa su richiesta
- **Visto turistico egiziano:** Euro 21 (da pagare in Egitto nel caso di arrivo al Cairo al Terminal 3: voli Air Swiss - Egyptair)
- **Supplemento per partenze dall'Italia di venerdì':** Euro 70
- **Maggiorazioni volo** di linea ad esaurimento disponibilità su classe tariffaria convenuta
- **Tasse aeroportuali:** in base a compagnia prescelta (da Euro 100 a Euro 120)
- **Bevande:** caffè espresso, birra e bevande alcoliche
- **Supplemento:** camera singola Cairo: € 25/30 circa
- **Cenone di Capodanno in Hotel Cairo**

DA SALDARE IN LOCO

- **Partenze dall'Italia di Venerdì:**
- **Visto egiziano all'arrivo dall'Italia \$ 15**
- **Tasse d'imbarco aeroporto Cairo: € 22**
- **Tasse aeroportuali Sudan Airways:** Euro 13 da saldare in Egitto al ritiro del biglietto
- **Visto consolare sudanese:** Euro 60 da versare in Sudan
- **Tassa d'imbarco crociera settimanale:** Euro 138 da versare in contanti in Sudan
- **Tassa d'imbarco crociera bisettimanale:** Euro 201 da versare in contanti in Sudan
- **Supplemento caro petrolio:** Euro 20 a settimana da versare direttamente a bordo
- **Tassa di servizio a bordo:** Quota obbligatoria Euro 30 a settimana
- **Extra personali** e tutto quanto non indicato sotto la voce "la quota comprende"

QUOTE:

- **Le quote potrebbero subire variazioni in qualsiasi momento a seguito di aumenti o diminuzioni dei costi di trasporto e sui diritti di alcune tipologie di servizi turistici quali: imposte, tasse di atterraggio, d'imbarco e sbarco in porti e aeroporti**



INFORMAZIONI:

Passaporto: richiesta validità minima di sei mesi e 2 pagine libere affiancate.
Non deve contenere visti di Israele.

Visto consolare: il visto viene rilasciato all'arrivo a Port Sudan

Imbarco: nella serata del giorno di arrivo

Volo rientro: previsto il 7° giorno al termine della crociera (14° giorno nel caso di crociera 2 settimane)

Sbarco: mattinata del 7° giorno di crociera. (13° giorno nel caso di crociera 2 settimane)

Itinerario: consigliato a subacquei esperti. Potrà subire variazioni causa condizioni atmosferiche a sola discrezione del comandante e delle guide

Periodo consigliato: da ottobre a giugno

Brevetto: obbligatorio brevetto d'immersioni internazionale - **consigliata iscrizione DAN**

In assenza dei requisiti necessari, l'organizzatore non si assume alcuna responsabilità nel caso in cui le guide a bordo non ritengano la persona idonea all'attività subacquea e gli venga negato il permesso di immersione

Obbligatorio: pedagno di segnalazione superficie

Vietato: importazione bevande alcoliche

ASSISTENZA IN AEROPORTO A PORT SUDAN

Dal 16 Febbraio e' vietato l'accesso in aeroporto a tutti i corrispondenti, che dovranno aspettare i clienti all'uscita dell'aeroporto.

I clienti, all'arrivo a Port Sudan, dovranno consegnare al banco "immigration office" il passaporto e la copia del visto da noi fornito per l'ottenimento del Visto Originale.

IMPORTANTE: in aereo non vanno compilati i fogli di sbarco, anche se verranno consegnati dal personale di bordo della Sudan Airways. Tutta la documentazione cartacea necessaria viene compilata a cura dei nostri assistenti e consegnata all' "Immigration office" prima dell' arrivo dei clienti. Il nostro assistente si occuperà anche della registrazione e della custodia dei passaporti presso il suo ufficio.

MODALITA' PRENOTAZIONE:

Importante: All'atto della conferma del preventivo, **preghiamo inviarci:**

Scansione del passaporto ai fini dell'ottenimento dell'autorizzazione all'emissione del visto sudanese o, in alternativa, nominativo riportato sul passaporto, data e luogo di nascita, num. passaporto, data e luogo rilascio, data scadenza.

Nominativo completo dei partecipanti come riportato su documento d'espatrio. L'organizzatore non si assume responsabilità alcuna in caso di comunicazione errata del nominativo e conseguente emissione del biglietto. Eventuale riemissione sarà a carico del cliente.

Luogo e data di nascita

Indirizzo, codice fiscale e recapito telefonico dell'intestatario del contratto

Indirizzo per recapito documenti tramite corriere (consegna orari lavoro)

Assicurazione annullamento: Eventuale richiesta

MODALITA' DI PAGAMENTO:

- **Acconto:** 30% del valore del pacchetto alla conferma della prenotazione tramite bonifico bancario

- **Saldo:** Entro e non oltre 30 gg. prima della partenza tramite bonifico bancario

Richiesto invio copia bonifico

Quote da riconfermarsi al momento della prenotazione.

Potrebbero subire variazioni in qualsiasi momento a seguito di aumenti o diminuzioni dei costi di trasporto e sui diritti di alcune tipologie di servizi turistici quali: imposte, tasse di atterraggio, d'imbarco e sbarco in porti e aeroporti

Le prenotazioni si intenderanno confermate solo al ricevimento dell'acconto

Segue regolare contratto di viaggio